

# PERCEZIONE DEL DANNO GENERATO DALLA PANDEMIA PER I SETTORI DIMENTICATI

Il punto di vista della popolazione italiana

---

Febbraio 2021

GAME CHANGERS



## OBIETTIVI

Il macro-obiettivo di questo studio è investigare il punto di vista della popolazione italiana in merito all'**impatto della pandemia sui principali settori merceologici**.

In particolare si indaga sulla **consapevolezza delle ricadute economiche su singoli settori**, derivanti dall'impossibilità e/o difficoltà di esercizio, nonché del contributo derivante dagli aiuti governativi.

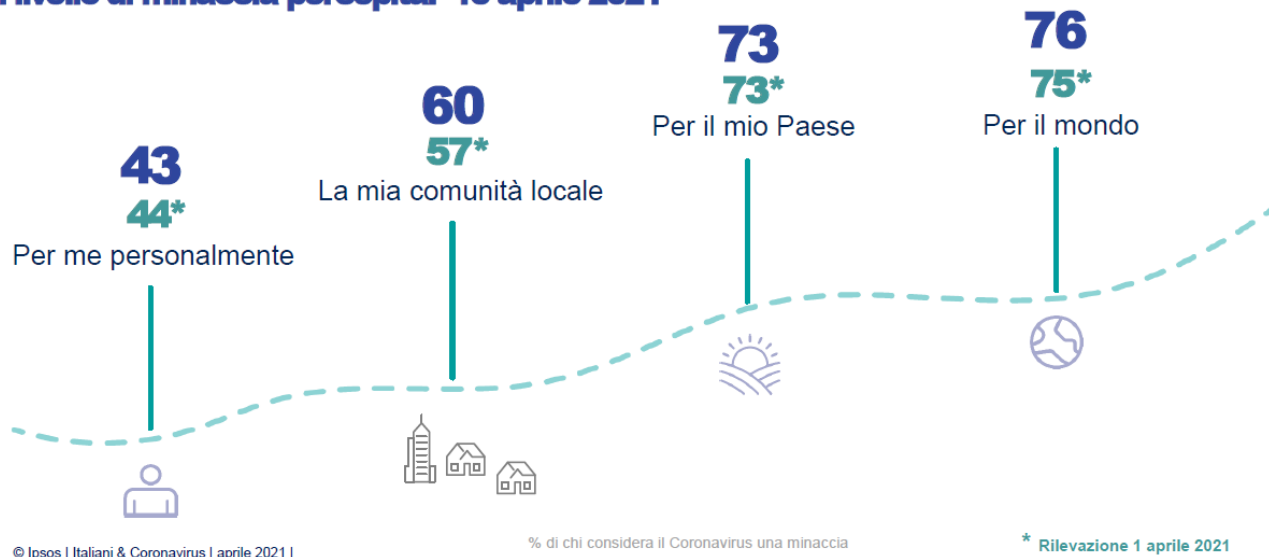
I dati sono stati raccolti alla fine del mese di febbraio su un campione rappresentativo della popolazione italiana di 1000 interviste, ed **integrati con altri studi di Ipsos**: multifinanziaria- Imprese, Imprese&Covid, l'Italia ai tempi del Covid19.



# IL COVID E LE ABITUDINI DEGLI ITALIANI

# LA PERCEZIONE DELLA DURATA DELLA PANDEMIA È ELEVATA, COSÌ COME LA PREOCCUPAZIONE PER LA PROPRIA SALUTE E QUELLA DEI FAMILIARI

Il livello di minaccia percepita: 15 aprile 2021



© Ipsos | Italiani & Coronavirus | aprile 2021 |

% di chi considera il Coronavirus una minaccia

\* Rilevazione 1 aprile 2021

Prevedono la fine dell'emergenza entro ...

- 2** Fine primavera 2021
- 4** Estate 2021
- 14** Autunno 2021 – fine anno
- 22** A dieci mesi/un anno da ora
- 26** l'emergenza durerà più di un anno
- 17** l'emergenza durerà diversi anni
- 4** In realtà non c'è nessuna emergenza

**16.2**  
**mesi**

VALORI % - non sanno 11%

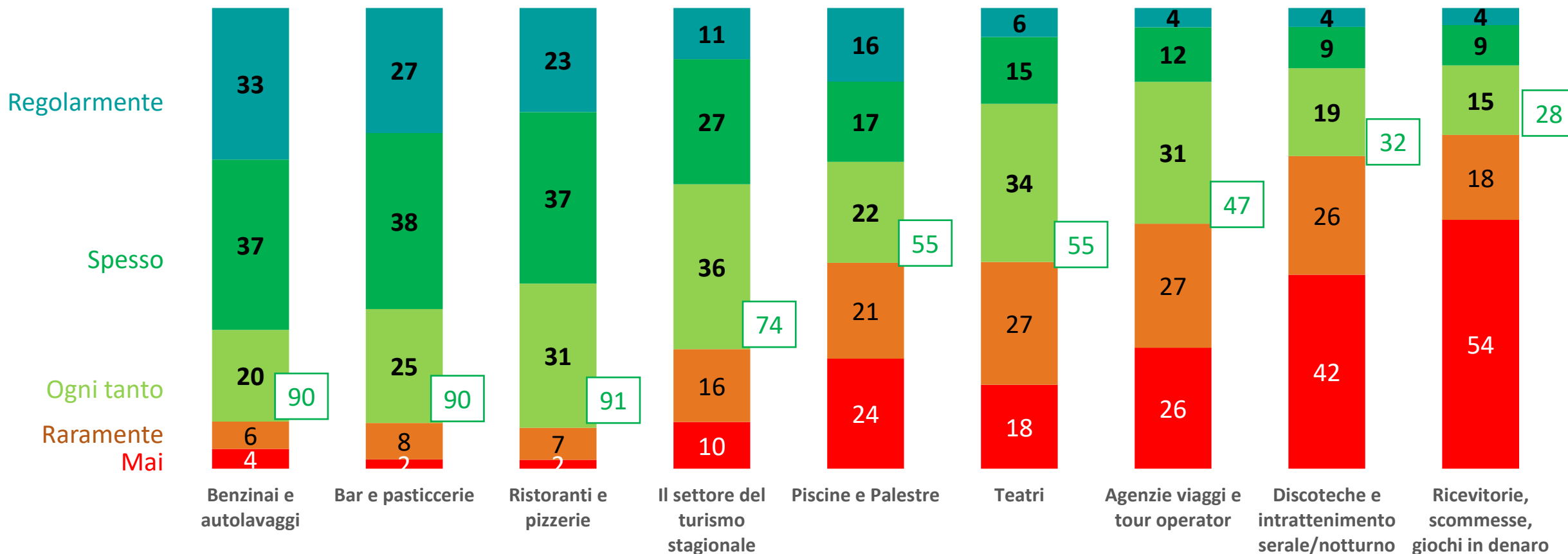
© Ipsos | Italiani & Coronavirus | aprile 2021 |

D15. Quanto pensa che durerà ancora la pandemia?

D16. Quanto si sente preoccupato in questo momento per la salute sua e dei suoi familiari?

# PRIMA DEL COVID I SETTORI COLPITI ERANO MOLTO FREQUENTATI

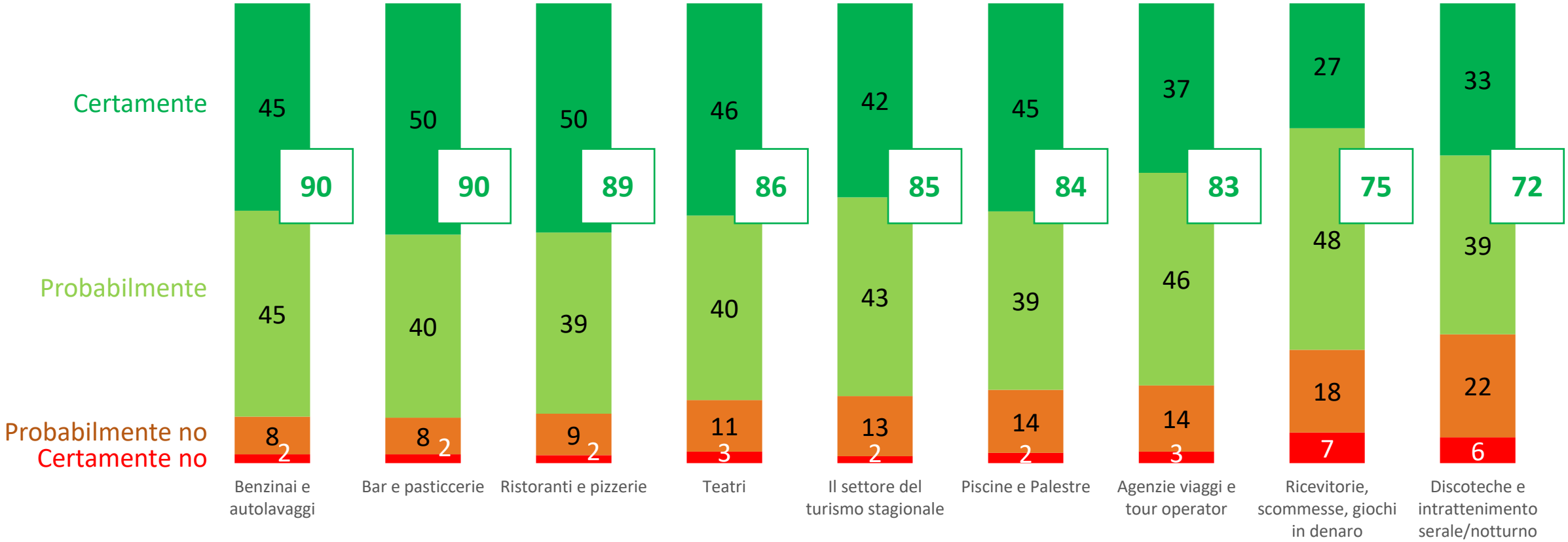
*Frequenza di visita prima del Covid*



D12. Pensi a prima del Covid, quanto spesso le capitava di visitare i seguenti luoghi?

# NONOSTANTE L'ELEVATA PREOCCUPAZIONE PER LA PANDEMIA, TUTTI I SETTORI VERREBBERO FREQUENTATI NUOVAMENTE SE FOSSE GARANTITA LA SICUREZZA

Probabilità di ritorno alla frequenza dei seguenti luoghi in sicurezza



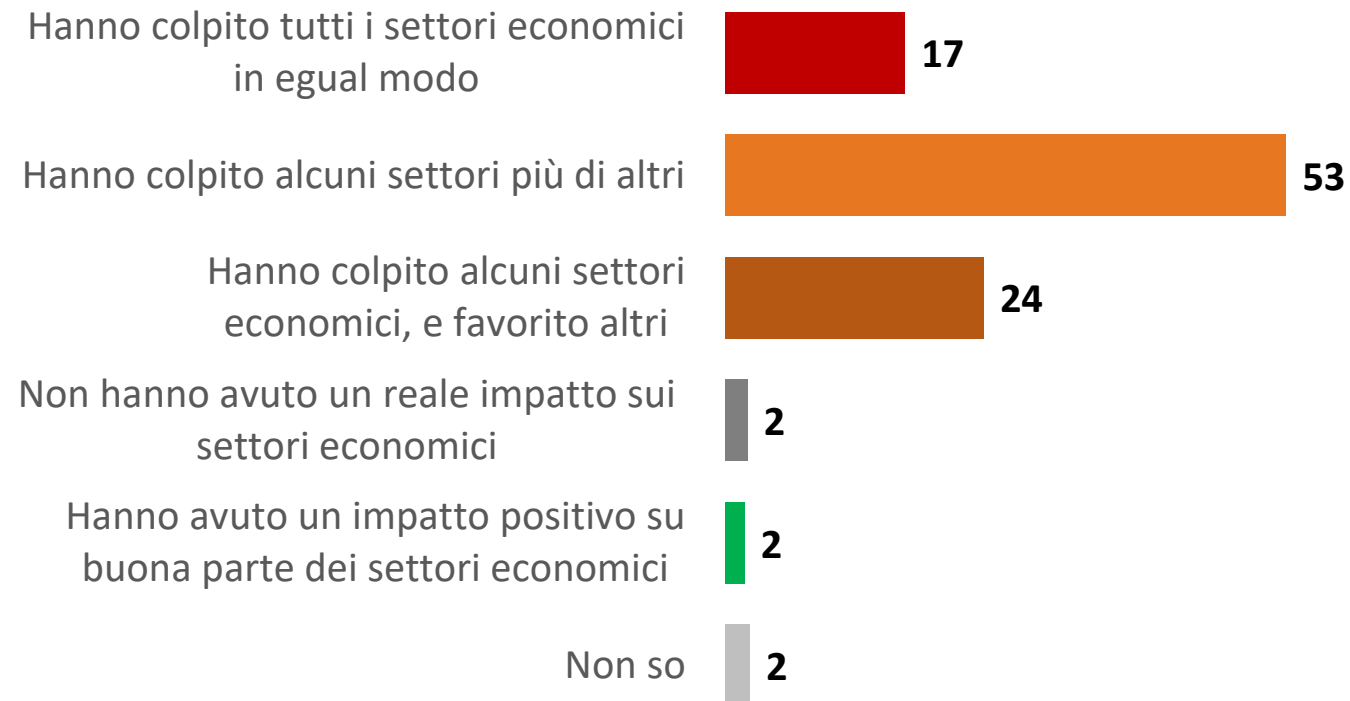
D14. Se nei locali e negli esercizi fosse garantita la massima sicurezza, pensa che tornerebbe a frequentarli?



# L'IMPATTO DEL COVID SUI SETTORI ECONOMICI

# L'IMPATTO DEL COVID VIENE PERCEPITO PIÙ FORTE SU ALCUNI SETTORI PIUTTOSTO CHE ALTRI

## *Le difficoltà economiche legate al Covid ...*



D1. In generale, lei pensa che le difficoltà economiche legate al Covid, ...



# TRA I SETTORI PIÙ COLPITI DALLA CRISI SPONTANEAMENTE EMERGONO LA RISTORAZIONE E IL TURISMO: MOLTI SONO IGNORATI

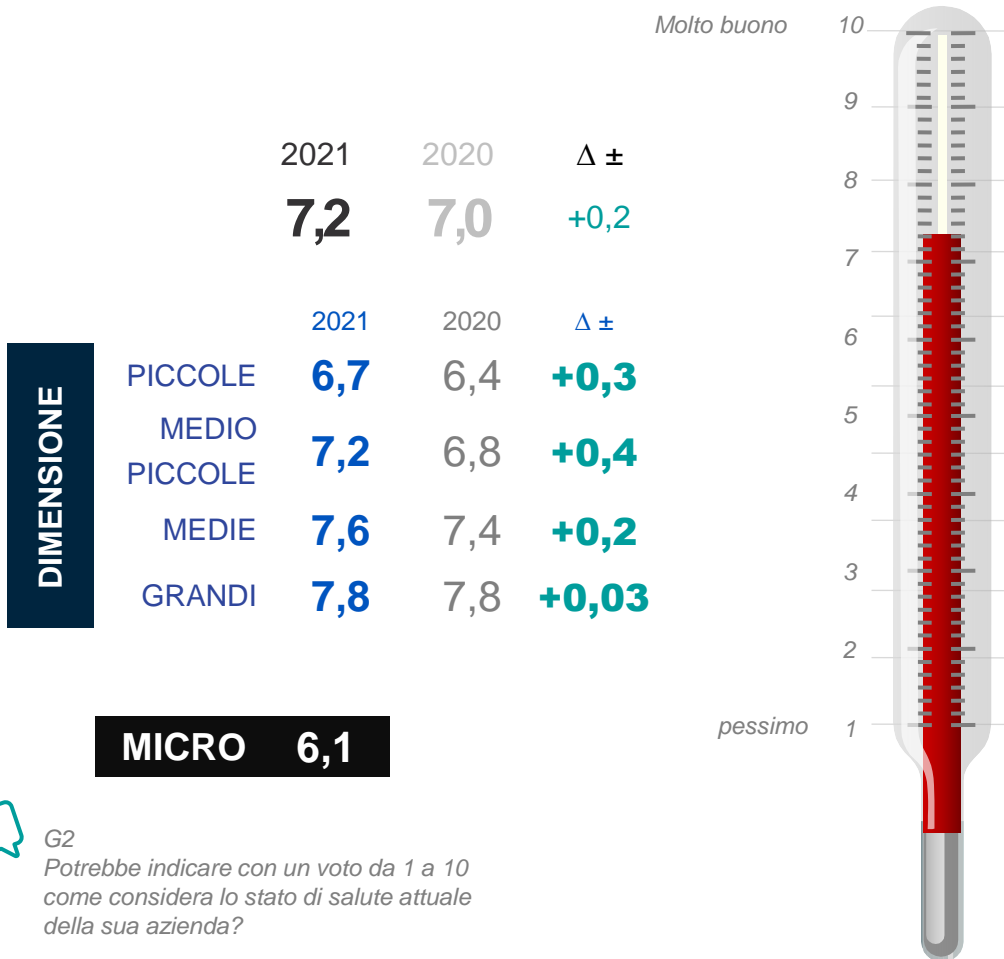
*I settori più colpiti dalla crisi e più trascurati sono stati...*



**PER LE IMPRESE ITALIANE I SETTORI PIU' COLPITI**  
TURISMO  
IL COMPARTO DEGLI EVENTI/FIERE  
RISTORAZIONE  
SPORT / PALESTRE / PISCINE  
MUSICA, CULTURA, SPETTACOLO, INTRATTENIMENTO  
IL RETAIL / NEGOZI DI PROSSIMITÀ

*D3. Pensi ora ai settori che secondo lei sono stati più colpiti dal covid, e hanno avuto pochi aiuti, in un certo senso sono stati 'trascurati'. Quali le vengono in mente?*

# LA SALUTE DELLE AZIENDE E' IN MIGLIORAMENTO... MA NON PER LE MICRO-IMPRESSE (<10 DIP.)

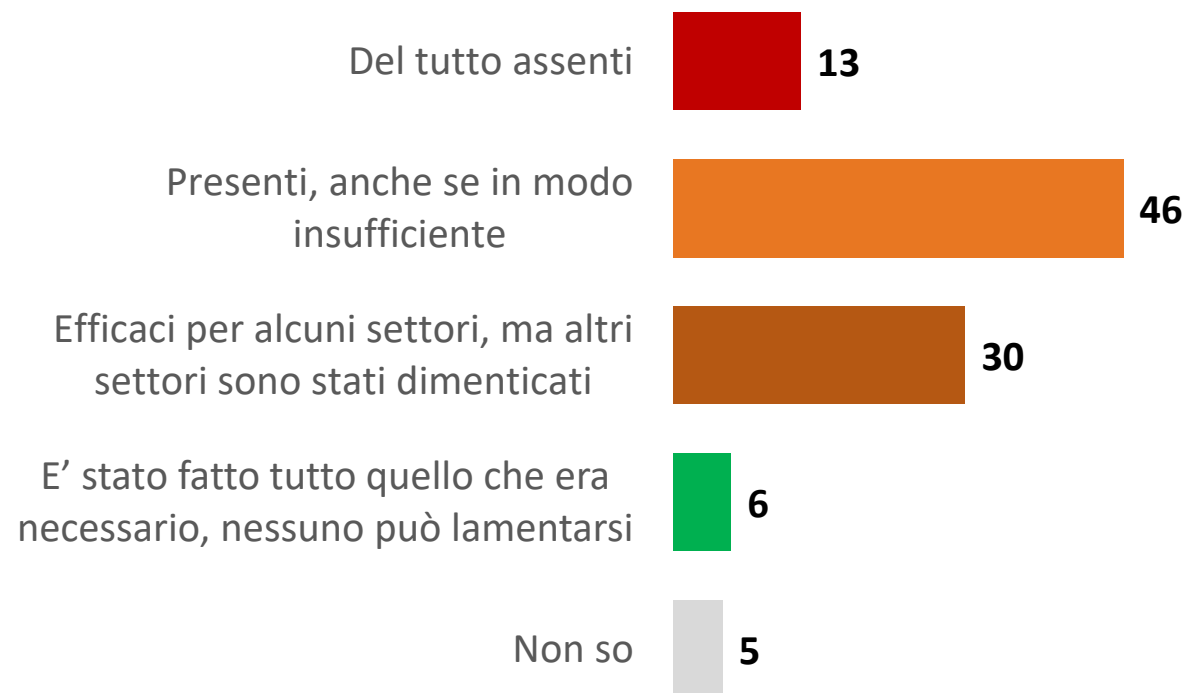


G2  
Potrebbe indicare con un voto da 1 a 10 come considera lo stato di salute attuale della sua azienda?

Base: Totale Rispondenti  
anno 2021 = 403, anno 2020 = 447

# GLI AIUTI PUBBLICI, SE PRESENTI, NON RISULTANO SUFFICIENTI PER I SETTORI IN CRISI

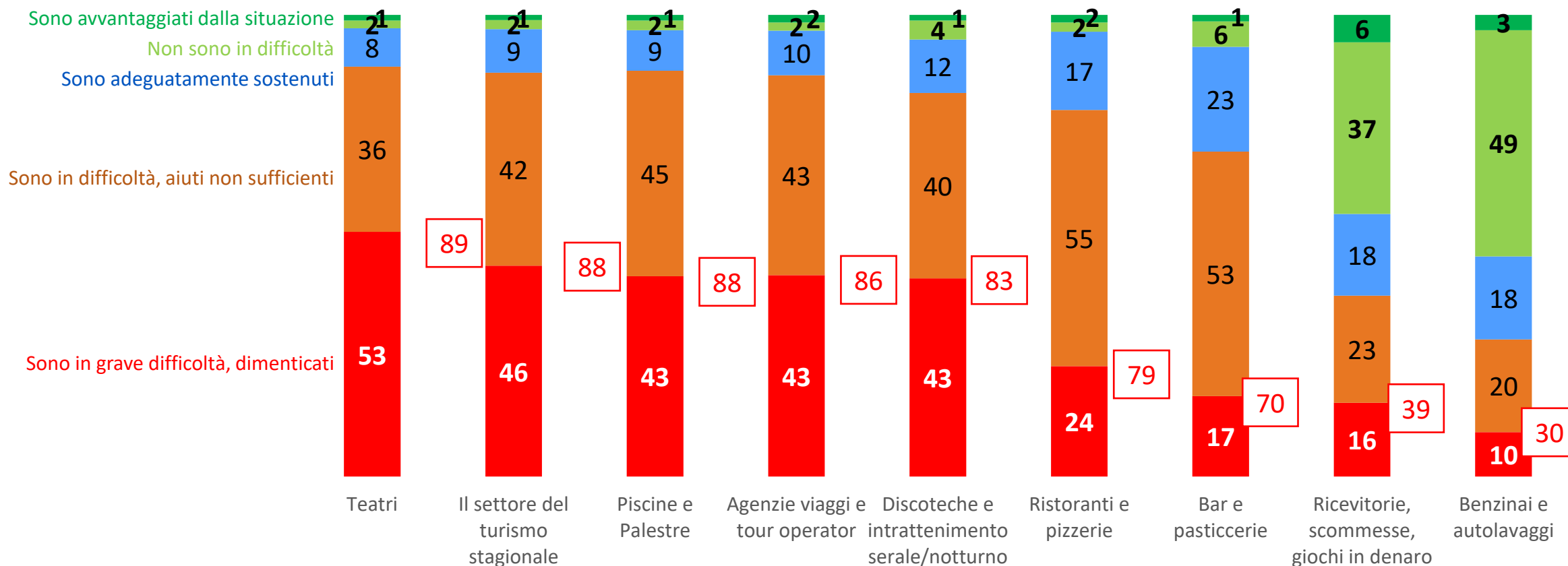
*Gli aiuti pubblici ai settori colpiti dalla crisi sono stati...*



D2. Per quanto ne sa, Lei direbbe che gli aiuti pubblici ai settori colpiti dalla crisi siano stati:

# ANCHE DOPO SOLLECITO IL SETTORE DEL GIOCO E I BENZINAI SONO QUELLI PER I QUALI SI IGNORANO LE DIFFICOLTÀ

*I seguenti settori...*



D4. Leggerà ora alcuni specifici settori economici. Potrebbe dirmi se secondo lei:

# È RITENUTO GIUSTO TUTELARE SIA LE AZIENDE SIA I LAVORATORI DEI SETTORI COLPITI DALLA CRISI

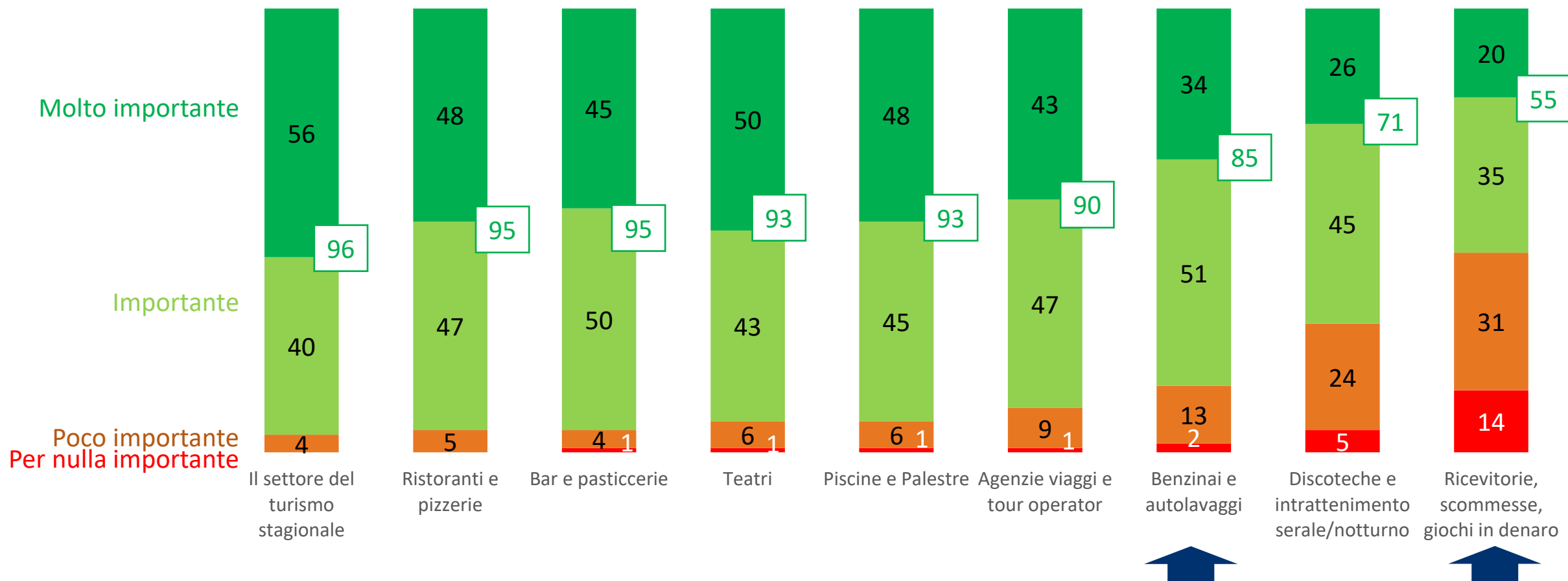
## È ritenuto giusto...



D11. In generale, rispetto ai settori più colpiti, ritiene sia giusto

# I SETTORI MERITANO ATTENZIONE, ANCHE QUELLI ERRONEAMENTE RITENUTI MENO COINVOLTI DALLA CRISI INNESCATA DALLA PANDEMIA

Nei prossimi mesi è importante che i seguenti settori abbiano adeguata attenzione?



D5. Quanto ritiene importante che questi settori possano avere una adeguata attenzione, nei prossimi mesi?

# LA RICHIESTA E' DI APRIRE, O AL LIMITE ESTENDEREMIL SOSTEGNO



%	MEDIA SETTORI	SETTORE DEL GIOCO	PALESTRE E PISCINE	TEATRO	TURISMO	RISTORAZIONE
<b>Tenere aperti i locali/ le destinazioni</b>	<b>41</b>	<b>1°</b>	<b>1°</b>	<b>1°</b>	<b>2°</b>	<b>1°</b>
<b>Aiuto economico pubblico</b>	<b>27</b>	<b>4°</b>	<b>2°</b>	<b>2°</b>	<b>1°</b>	<b>2°</b>
<b>Attendere prima di riaprire</b>	<b>19</b>	<b>2°</b>	<b>3°</b>	<b>3°</b>	<b>3°</b>	<b>3°</b>
<b>Non fare nulla</b>	<b>7</b>	<b>3°</b>	<b>4°</b>	<b>4°</b>	<b>4°</b>	<b>4°</b>
<b>NON SO</b>	<b>5</b>	<b>-</b>	<b>-</b>	<b>-</b>	<b>-</b>	<b>-</b>

D10. Secondo lei per questo settore quale soluzione riterrebbe più idonea?

# KEY POINTS



# KEY POINTS

- **La pandemia ha senza dubbio modificato le abitudini degli Italiani**, che da circa un anno si vedono impossibilitati a frequentare luoghi come ad esempio teatri, palestre, piscine, sale scommesse...
  - L'attesa è di un **periodo ancora lungo di criticità**
  - Permane comunque la certezza che una volta reso possibile, sempre nella massima sicurezza, **gli Italiani tornerebbero alle vecchie abitudini**: esiste quindi una forte domanda compressa
- **E' evidente per gli italiani che l'effetto della pandemia è stato più forte per alcuni settori** che per altri; inoltre le aziende di minori dimensione sono state particolarmente colpite.
  - Gli aiuti **alle imprese** sono stati percepiti dalla popolazione, ma in generale non ritenuti in grado di **compensare** tutte le situazioni
  - Guardando avanti, **tutti i settori meritano un'idonea attenzione**: in primo luogo verificare le opportunità di apertura, oppure prevedere compensazioni adeguate
- A differenza di molte crisi precedenti, appare evidente che la **tutela dei lavoratori e delle aziende** in difficoltà deve andare di pari passo

**THANK  
YOU**

**GAME CHANGERS**

